

# KOMPOST

Strakonický měsíčník o ochraně přírody

březen 2025

Environmentální akce, reporty, přírodovědná pozorování, ekoporadenské tipy, botanika, zoologie, úvahy, recenze, zdravá výživa, práva zvířat, aktivismus, zdravý životní styl, odborná literatura, přírodní beletrie a poezie...

Ekoporadna při Šmidingerově knihovně  
Základní organizace ČSOP Strakonice

Vážení čtenáři,

není asi žádným tajemstvím, že podstatná část záležitostí, které mají významný dopad na přírodu a životní prostředí, se odehrává na papíře, za zavřenými dveřmi poslaneckým sněmoven nebo ve virtuálním prostředí digitálního světa. Prohlubující se environmentální krize jde tak ruku v ruce s odcizením člověka od života „tam venku“, v terénu. Prostřednictvím podpisů a razítek na lejtrech, úředních rozhodnutích a novelách zákonů tak dochází k zániku životů, biotopů nebo celých populací bez hlubšího poznání. Nehledě na jejich svrchovaný důvod k existenci, který by měl být z morálního pohledu nedotknutelný. O to víc, že jsme jedinou formou života na Zemi, která je schopná tak dalekosáhlé důsledky svého jednání postihnout a změnit.

## Z obsahu tohoto čísla:

Další hnízdní sezóna v 70 strakonických.....	2
Talovín zimní - Předzvěst.....	2
Zapojte se do regionální ochrany.....	3
Objevy detektiva Ledňáčka.....	4
Ekošpeky - 18. Březová voda.....	5
Obaleč předjarní.....	6
Večer s dokumentem - 133. díl.....	6
Tím se všechno mění - Naomi Kleinová..	9
Ze zimy do jara.....	10
Kolik už mrazů dýchlo do úrody.....	11
Objevy detektiva Ledňáčka - odpovědi..	11
Indie.....	12

Badatelé zániku starších kultur už mnohokrát uvedli, že jedním z příznaků kolapsu určité civilizace je vysoká míra její složitosti. Jinými slovy také neúměrná byrokratická zátěž na udržení sebe samotné v chodu. Jak jinak popsat stav, který se více než v hmatatelné realitě odehrává na papíře a na internetu?

Pokud budeme chtít současnou situaci zvrátit, bez formulářů a legislativních vymožeností se pravděpodobně neobejdeme. Ale hlavní těžiště se bude nacházet tam za oknem - s dalekohledem, rukavicemi, gumovkami a foťákem. Jaro je za dveřmi; a to je vlastně ten nejlepší čas pokusit se něco v tomhle ohledu změnit. Návodů a tipů najdete pár na následujících stránkách. Ale to není určitě všechno. Ochrana životního prostředí je také o tom, co nedělat a zároveň tím šetřit své peníze, čas a mnohdy i zdraví. Jinak řečeno, jak dílčími způsoby snižovat složitost společnosti kolem nás. Pojďme to dělat skromně, zodpovědně, jednoduše a šetrně. Všechno ostatní už jsme jinak vyzkoušeli a nikam to nevedlo.

Přejeme jaro naplněné tvůrčí energií, váš Kompost. -jj-



Foto Jiří Wagner



## Ohlédnutí

### Další hnízdní sezóna v 70 strakonických budkách

I když jsme v minulých letech stihli několikrát nakouknout pod stříšky ptačích budek již před koncem kalendářního roku, tentokrát jsme zásah v záplavě ostatních povinností zvládli realizovat až v únoru. Tedy těsně před zahájením další hnízdní sezóny.

Jak už z našich každoročních zimních příspěvků víte, obhospodařujeme na sedm desítek ptačích budek na několika strakonických lokalitách (Mlýnský náhon, Rennerovy sady, nemocniční park, Podskalí...). Kromě samotného obohacení městských prostor o hnízdní příležitosti touto náhradní metodou pro nejběžnější druhy zpěvného ptactva nám dlouhodobé sledování pomáhá statisticky zachytit některé trendy.

A jaké jsou výstupy z letošního pozorování? Celková obsazenost budek letos oproti předchozí sezóně klesla k 70 %. K tomu



Foto Lenka Hotzká

dozajisté přispěla i ztráta 4 ks, které byly při tomto čištění nahrazeny budkami novými nebo opravenými. Nižší obsazenost byla kompenzována pětkrát zaznamenaným „dvojitým“ hnízděním. Dvakrát budku pravděpodobně obsadil strakapoud, který bývá příležitostným predátorem snůšek zpěvných ptáků, ale k městské biodiverzitě zkrátka patří. Stejně jako je přítomný občasný úhyn mláďat přímo na hnízdě nebo opuštěná vajíčka (což bylo také v rámci letošního čištění pozorováno). Jedenkrát jsme zaznamenali hnízdění brhlíka. Zbývajících 41 budek již patřilo tradičnímu tandemu vrabec a sýkora (19 x 22). Poslední hnízdní sezóna tak nijak výrazně nevybočovala z dlouhodobějšího průměru. Ke ztrátám budek způsobených ořezem dřevin, větrem a možná i vandaly v letošním roce pravděpodobně přibudou úbytky budek visících na stromech, které v nemocničním parku ustoupí plánované stavbě parkovacího domu. Při dalším čištění na nás tedy čeká další nahrazování a převěšování. Přidáte se?

A teď trochu matematické fabulace. Obsazenost 70 budek detailněji sledujeme 6 let. S trochou fantazie je tedy možné odhadnout, o kolik ptáčat bylo strakonické městské prostředí za tuto dobu s naší dopomocí „obohaceno“. Tato úvaha samozřejmě bude ignorovat neznámou odpověď na otázku, v jaké míře a s jakou úspěšností by ptáci v uvedených lokalitách byli schopni hnízdit bez ptačích budek. V potaz budeme brát dva nejčastější rody hnízdících ptáků - sýkora a vrabec. U sýkory je udáván průměrný počet vajec ve snůšce kolem deseti. U vrabců je číslo zhruba poloviční, ale s tím, že tento

druh většinou hnízdí i vícekrát do roka. Pro určitou uchopitelnost tedy budeme počítat s průměrným počtem 10 vajec na každou obsazenou budku a budeme také uvažovat zhruba 50procentní ztráty do konce hnízdění (predací, úhynem apod.). To je přibližný údaj často uváděný v literatuře. Z šestiletého pozorování budek můžeme potvrdit průměrnou zhruba 80% obsazenost. 56 budek násobených 6 roky a přibližně pěti přeživšími mláďaty pak vyprodukuje cifru cca 1700. Teoreticky tolik ptáčat sýkor a vrabců za 6 let naší činností dostalo ve Strakonících svou šanci. A to už je pěkný houf. -jj-



## Překopávky

### Talovín zimní - Předzvěst přicházejícího jara

Talovín zimní (*Eranthis hyemalis*) je bylina z čeledi pryskyřníkovitých (*Ranunculaceae*), jeden z celkem osmi druhů rodu talovín a jediný jeho zástupce rostoucí u nás. Tady se však nejedná o původní druh, protože jeho přirozenými místy výskytu jsou oblasti ve Středomoří (jihovýchodní Francie, Itálie, země bývalé Jugoslávie, Bulharsko, Malá Asie) a k nám se dostal teprve relativně nedávno jako zahradní květina. Podobně byl takto dovezen i do dalších evropských zemí a do Severní Ameriky. Občas se jeho semena rozšíří od lidských sídel do volné přírody, kde rostlina následně zplaňuje. V Česku k tomu ovšem dochází jenom vzácně. Např. zde, na Strakonicku, je uváděn jeho nálezy při řece Otavě v



západním cípu strakonického Podskalí (botanik Radim Paulič, rok 2021). Jinak se s ním setkáváme hlavně v zahradách a parcích, kde se mu nejlépe daří na vlhčích stanovištích v polostínu, ideálně pak na hlinité půdě.

Talovín je jednou z prvních květin, jež vůbec v sezoně vykvétají. Dochází k tomu v únoru až březnu, při obzvláště příznivých podmínkách (teplá zima) dokonce už během ledna. Jedná se tedy o květinu spojenou s časným předjařím, která často ještě mezi zbytky sněhu již radostně ohlašuje nadcházející jaro. Této okolnosti také odpovídá odborné mezinárodní pojmenování rostliny pocházející z klasických antických jazyků. Rodové jméno je odvozeno z řeckých slov "er" (jaro) a "anthos" (květ), druhové "hyemalis" je řecko-latinským výrazem pro přídavné jméno zimní.

Talovín zimní patří mezi rostliny vytrvalé a jednoduché, což znamená, že samčí i samičí pohlavní orgány se nacházejí na stejném jedinci. Jeho zásobními orgány jsou kulovité či podlouhlé podzemní hlízký. Dorůstá výšky 5-15/20 cm, ale přes nevysoký vzrůst představuje pro svůj výrazný květ nápadný, a navíc snadno rozpoznatelný a určitelný druh. Dalším jeho charakteristickým znakem jsou listy, protože se objevují teprve po odkvětu. Jsou přízemní, dlouze řapíkaté, s čepelí dlانيتě pěti- až sedmičetnou a s čárkovitými lístky jasně zelené barvy. V době, kdy kvete, má pouze holou načervenalou lodyhu završenou třemi v přeslenu rostoucími listeny členěnými v široce čárkovité úkrojky. Hned nad listeny se nachází oboupohlavní květ o průměru 2-3 cm. Květ se skládá ze šesti velkých a sytě žlutých kališních lístků označovaných jako petaloidní (korunovitě zbarvené), kvůli čemuž jsou někdy považovány za okvěti. Oproti nim jsou korunní lístky drobné, kalíškovité a obsahují nektária neboli medníky, v nichž se nachází zásoba nektaru lákajícího opylovače, především včely. Květy se otevírají pouze ve dne a za pěkného počasí, v opačném případě se uzavřou. Doba kvetení trvá zhruba jeden týden. Po odkvětu na rostlině dozrávají plody - suché pukavé měchýřky lopatkovitého tvaru o délce 9-17 mm. Měchýřky jsou obvykle v počtu 4-9 kusů uspořádány do souplodí. Ze zralých plodů se uvolňují semena, s jejichž pomocí se talovín snadno rozšiřuje do okolí.

Talovín zimní je - stejně jako mnozí další představitelé pryskyřníkovitých - rostlinou jedovatou. Obsahuje toxické glykosidy, což jsou rostlinné stavební látky vznikající navázáním cukerné složky (nejčastěji glukózy neboli hroznového cukru) na necukernou molekulu zvanou genin, která tvoří hlavního nositele účinku příslušného glykosidu. Jde tedy o deriváty (odvozené látky) cukrů. Konkrétně glykosidy přítomné v talovínu ovlivňují srdeční činnost. **Alan Šturm**

#### Použité zdroje:

- 1) [botanic.cz/slovník-pojmu/glykosidy/](http://botanic.cz/slovník-pojmu/glykosidy/)
- 2) [cs.wikipedia.org/wiki/Talovín\\_zimní](https://cs.wikipedia.org/wiki/Talovín_zimní)
- 3) Eranthis hyemalis - talovín zimní, databáze [Pladias.cz](http://Pladias.cz)
- 4) [kvetenacr.cz/detail.asp?IDdetail=536](http://kvetenacr.cz/detail.asp?IDdetail=536)
- 5) PRACH, V.: Řecko - český slovník. Vydání rozšířené o attické tvary slovesné. Vydání první, Vyšehrad, Praha 1998.
- 6) SPOHNOVÁ, M., GOLTE-BECHTLEOVÁ, M., SPOHN, R.: Co tu kvete? Originální průvodce přírodou, vydání druhé, Euromedia Praha 2021.



**Odkvetlý a rozkvétající jedinec, foto Alan Šturm**

## Zapojte se do regionální ochrany přírody

Máte rádi přírodu a rádi byste občas udělali i něco hmatatelného v její prospěch? Jednou z mála možností ve Strakonících a okolí je účast na terénních akcích organizovaných Českým svazem ochránců přírody. Naše činnost spočívá v několika oblastech pomoci jednotlivým složkám životního prostředí (rostlinám, živočichům i cenným biotopům), v praktické i legislativní ochraně a osvětové činnosti. Naše působení plánujeme na základě okruhu lidí, kteří se každoročně zapojují. Pokud byste nám chtěli pomoci s každoročními i zcela novými aktivitami, budeme rádi, pokud se přidáte.

Pro letošek máme v plánu následující okruh činností:

Do konce měsíce února každoročně zajišťujeme pravidelné čištění ptačích budek a evidenci jejich obsazenosti. Ošetřujeme cca 70 budek na několika strakonických lokalitách (Rennerovy sady, nemocniční park, Mlýnský náhon, Podskalí...). Pro tuto hnízdní sezónu už máme hotovo (viz článek na str. 2), ale rádi uvítáme dobrovolníky pro sezónu příští. V případě dostatečného počtu rukou pro tuto práci můžeme okruh



Foto -jj-

3.). Máte to na některou z těchto lokalit blízko nebo by vás téma ochrany obojživelníků zajímalo? Ozvěte se. Všechny uvedené akce na stavbu dočasných migračních bariér začínají v uvedené data ve 14 hodin a jejich přehled v mapě najdete [zde](#).

Pozdní jaro a léto je ve znamení péče o cenné travní plochy – o tzv. květnaté louky ve Strakonících (u pivovaru) a o cenné nechráněné luční biotopy v soukromém vlastnictví. Takže pokud rádi sečete kosou nebo jste si to vždycky chtěli vyzkoušet, tady budete mít možnost.

V loňském roce přibýlo v okolí Strakoníc několik nových ovocných stromořadí (např. Nová Ves, Jemnice). V současné chvíli se staráme o více než desítku výsadeb (také u Střely, Starého Dražejova nebo Droužetic). Péče zahrnuje závlivu během suchého počasí, zdravotní řez, obnovu ochrany proti okusu... I tady uvítáme další páry rukou. V případě, že bude třeba, rádi pomůžeme s novou výsadbou naplánovanou ve vašem okolí.

Podstatnou částí činnosti naší organizace je také aktivní účast v rámci správních řízení (povolování kácení dřevin, zásahy do významných krajinných prvků, výjimky z ochranných podmínek zvláště chráněných druhů živočichů...). Pokud vám nevdá se užspinit od papírů, tohle by mohlo být něco pro vás.

Krom jednorázového nebo pravidelného zapojení do některých z výše uvedených činností samozřejmě uvítáme, i pokud budete ve městě a jeho okolí chodit s otevřenýma očima a případně nás upozorníte na nestandardní situaci v souvislosti s životním prostředím. Stejně tak, pokud přijdete se zcela novým námětem na ochránářskou činnost.

Pokud vás cokoli z výše uvedeného zaujalo, budeme moc rádi, když se nám ozvete. Spojte se s námi prostřednictvím facebooku: <https://www.facebook.com/CSOPStrakonice>, napište nám mail: [posta@csop-strakonice.net](mailto:posta@csop-strakonice.net), nebo zavolejte: 721 658 244. -jj-

## Objevy detektiva Ledňáčka

Možná se vám zdá v jednotlivých pokračováních „Objevů“ zbytečná Ledňáčkova poslední otázka, která se týká batolat. Tak malé děti přece toho ještě nijak moc z tajů přírody nepochytí... K něčemu si ale získávat vztah, to se děje už od nejtělejšího dětství. Dnes si budeme povídat o káních, a k tomu tedy patří i úvaha, jak zaangažovat i naše nejmenší ratolesti. Třeba by šlo vymyslet hru na myšky a káně. Byla by to vlastně obyčejná honička, ale děti by si z ní zapamatovaly jméno káně i její hlavní potravu.

Někomu z vás možná připadá divné, že se tu mluví o káních, a ne o kánatech. Ústav pro jazyk český uznává oba tvary, i když v odborné řeči je zvykem používat ten první.

A jak takový lov kání na myši vypadá ve skutečnosti, v přírodě? Antonín Kvapil to pro nás ve své knížce „Malý Brehm“ (1895) zaznamenal tak, že pták z vyvýšeného místa nebo i ze země sleduje myši nory a číhá na neopatrné jedince: „... Pozorně dívajíc se vpřed i na strany náhle se vzchopí... vznáší se skoro při samé zemi... třepetajíc zastaví se nad jedním místem, snese se dolů, chvilku tu prodí a pak vrací se zase na své stanoviště. Tato činnost její opakuje se stejným způsobem často za sebou a pokaždé má vzápětí smrt jedné myši...“

Sežere jich podle pozorování ornitologů v zimě za den asi deset. Tím pomáhá už předem proti jejich přemnožení ve vegetační sezoně. V době, kdy krmí své mladé, pak loví hlodavce také, a to ještě o dost intenzivněji. Odhaduje se to na 14 kg potravu po dobu hnízdění jen pro samotná mláďata.





Kromě toho káně zbavuje krajinu mršin, ať už se jedná o zvířata uhynulá na nějakou nemoc, nebo oběti silniční dopravy. V takovém případě se sletí dravci z širokého okolí a působí to pak (hlavně na myslivce) dojmem, že jich je nějak podezřele mnoho. Jak ukazuje bližší pozorování, ve skutečnosti je stav kání v naší krajině víceméně vyrovnaný.

Kromě myší a jiných drobných savců (krtků, rejsků, lasic, veverek...) patří ke kořistem kání také ptačí mláďata a vejce vybraná z hnízd, hadi, obojživelníci, červi, ryby... V případě ryb jde o nemocné nebo mrtvé jedince. Káně patří k přizpůsobivým ptákům a je až s podivem, jak se umí o sebe postarat. Patří k tomu mj. také pozorování lidské činnosti a následně sbírání obětí automobilové dopravy nebo sledování traktorů při orbě pole. Díky svým úspěšným strategiím je káně u nás nejrozšířenějším dravcem. V Evropě se v době hnízdění vyskytuje na 78 % území.

Příležitostně si káně uloví třeba i kuře ze zahrady, naskytne-li se ta možnost (předejít se tomu dá zakrytím výběhu pletivem shora). Právě na tohle doplatila mladá káně z knížky Kurta Davida „Káně Kašpar“ (1983), která vypadla z hnízda při kácení stromu, byla odchována v zajetí a zvykla si pak lovit v nedaleké drůbežárně. Knížka má velká písmena, vyšla jako čtení pro druháčky. Pro svůj smutný závěr ale není pro děti zrovna ideální, spíš je zajímavá pro rodiče díky podrobnostem o chování odrůstajícího mláděte.

Detektiv Ledňáček počítá s tím, že káně často vídáte a že je to druh pro vás hodně přitažlivý. Tomu odpovídají i jeho otázky:

- Pro dospělé: Čím to je, že někdy vidíme kání tmavou, jindy světlou? Dal by se podle toho poznat třeba pohlaví?
- Pro rodiče vědecky založených školáků: Proč platí název káně lesní, když je běžně vídáme nad volnou krajinou? Jaké jim hrozí na polích nebezpečí? A jak vypadá u kání svatební let, jak vymezování teritoria, jak potyčky s menšími ptáky? Máte to z procházek v krajině vyzorováno?
- Pro rodiny s batolaty: Sčítání kání je jednou z aktivit, ke které lze přibrat i nejmenší ratolesti – vézt je třeba i jen v kočárku. Předepsaná trasa (transekt) měří pouze 5 km a četnost pozorování je třikrát za zimu. Jaké další podrobnosti je potřeba si zjistit, pokud byste se chtěli také zapojit?

Odpovědi najdete na straně 11. **-ah-**



Foto Vilém Hrdlička

## Ekošpeky - 18. Březová voda

Nastává březen, a to je pro určitý okruh lidí čas vyrazit do české krajiny na lov. Na lov trochu netradiční - s kanystrem a vrtačkou. Ano, řeč bude o jednom z klasicky šarlatánských produktů moderní „přírodní“ medicíny a snaze zneužívat jeden z pozapomenutých lidových zvyků pro vlastní obohacení. Pokud byste si chtěli přečíst shrnující, obsáhlejší a trefný text, který už byl na tohle téma napsán, přejděte klidně [sem](#).

V první řadě - březová voda není žádný léčivý elixír, jak je vždy prezentováno - ať už za účelem prodeje nebo z čiré nevědomosti. Je to voda, kterou zjara probouzející se strom pumpuje ze země ke svým rašícím listům. Obsahuje trochu cukrů a stopové množství minerálů. Co je trochu nestandardní od běžné minerálky, je vyšší obsah hořčíku a manganu. Ale to není napříč jídelníčkem žádný zázrak. Pozitivní účinky na pleť, obsah cholesterolu v krvi a spousta dalšího jsou pouze výplodem fantazie obchodníků a „léčitelů“ a neexistují pro to žádné relevantní vědecké důkazy. Někteří ezo nadšenci přidávají ještě výmysly o přejímání energie probouzející se dřeviny, což je obzvláště bizarní v situaci, kdy strom mechanicky poškozujeme a krademe z něj tekutinu pro zásobování jeho vlastního růstu.



Foto Ole Husby

Invazivní zásah do stromu je v této rovině poměrně zásadní souvislostí. Oproti občasnému sběru našimi předky pro jejich vlastní potřebu dnes na mnoha místech probíhá doslova komerční hon a systematické poraňování porostů pro velké objemy sesbírané vody. Bříza je jednou z dřevin, která poměrně špatně snáší řez; obtížně hojí rány, které jsou pak vstupní branou pro nejrůznější patogeny. Je tedy nasnadě, že nešetrný sběr březové vody může vést i ke snížení životnosti stromu. Pro úplnost

je třeba dodat, že sběr by měl probíhat se souhlasem majitele pozemku, na kterém dřevina roste. Pokud někdo vyráží na takový lov do volné krajiny, dostává se do kolize se zákonem (poškození dřevin).

Nejčastěji používaným nástrojem pro čerpání březové vody je akuvrtačka. Do kmene vyvrtaný otvor se ještě asi dá s trochou snahy ošetřit tak, aby stromu škodil co nejméně. Otázkou zůstává, kolik z novodobých nájezdníků po sobě svou spoušť alespoň z části napravuje. Ještě škodlivější je nařezávání borky do tvaru V, které se ošetřit nedá a představuje mnohem větší vstupní bránu infekcí.

Jak už bylo řečeno, zdravotní zisk z konzumace březové vody je zbožným přáním prodejců a ještě více uživatelů. Je to jeden z typických příkladů, kdy si lidé myslí, že svou tragickou životosprávu mohou kompenzovat užíváním rádobyzázračného produktu, za který jsou ochotni zaplatit neadekvátní peníze.

Při pátrání po léčivých účincích se naopak můžeme dočíst o mnohých rizicích. Jako cukernatý roztok podléhá voda poměrně rychlé zkáze. Po několika málo dnech se z neošetřené březové vody stává zkvašený potenciálně nebezpečný nálev. Míza také obsahuje podobné alergeny jako březový pyl - může tedy startovat nebo prohlubovat jarní pylové alergie. A pokud strom roste na kontaminovaném substrátu, voda samozřejmě obsahuje i tyto škodliviny, což u koupeného produktu nemáme šanci zjistit.

Na sběru březové vody je nejvíc paradoxní skutečnost, že se jí zhusta věnují lidé, kteří své životy a počínání označují za přírodě blízké - např. někteří vyznavači permakultury nebo přírodního zahradničení. Ve skutečnosti však takové praktiky neprokazují pochopení přírodních dějů, ale jsou jenom jednou z mnoha kořistnických metod zneužívání přírody pro vlastní obohacení. Stejně tak nákupem tohoto produktu přes internet apod. necháváme vydělat lidem, kteří většinou jako systematictí navrtávači vyrážejí jednou do roka poškozovat stromy ve svém okolí. -jj-

## Obaleč předjarní

Obaleč předjarní (*Tortricodes alternella*) je drobný motýlek s rozpětím křídel 18-26 mm, přičemž samičky jsou menší než samečci. Housenky žijí v sepředených listech dubů, jsou uváděny také další keře a stromy, např. habr, líska a hloh. Dospělec létá většinou od (února) března do dubna, housenky se vyvíjejí od dubna do června. Stanovištěm motýla jsou listnaté a smíšené lesy (hlavně doubravy), lesostepi, parky, aleje, zahrady od nížin po podhorské polohy. Ve střední Evropě je uváděn ze všech zemí. V ČR je rozšířen na většině území, může být i velmi početný, samostatně se však nepřemnožuje. Jedná se o jednoho z nejčasnějších druhů jarních motýlů. Při slunném počasí je v předjaří nápadný svým poletováním v přízemních partiích dubových porostů. Pozorování z Chanovic: 6. 3. 2016 na zdi hřbitova, 19. 3. 2017 na balíku sena pod Hvízdalkou, 21. 3. 2018, 13. 3. 2019 a 6. 3. 2023 na zdi zámku, 1. 3. 2020 v lese Babáček a 22. 3. 2022 a 9. 3. 2024 v remízku Na Výsluní. Pro zajímavost: anglicky se motýl jmenuje Winter Shade = zimní stín. **Eva Legátová**

### Použitá literatura:

ŠUMPICH, J., LIŠKA, J., LAŠTŮVKA, Z., LAŠTŮVKA, A.: ATLAS Motýli a housenky střední Evropy VI. Drobní motýli II., Academia, Praha 2022.

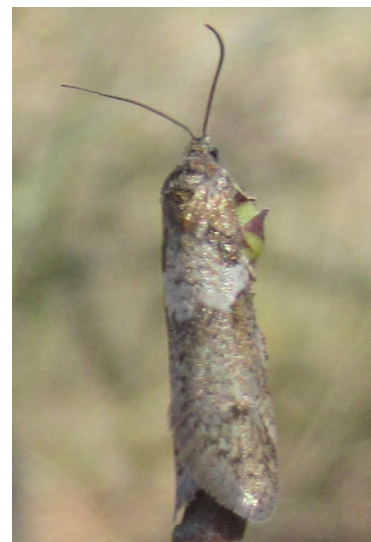


Foto Eva Legátová

## Večer s dokumentem - 133. díl – Jiří Hulcr - Hyde Park Civilizace

O českém entomologovi působícím na Floridě Jiřím Hulcrovi a jeho úspěšné knížce Kůrovci už jsme v Kompostu psali (viz [č. 12/2024](#)). Co ale až do teď unikalo naší pozornosti, byla epizoda reportážního cyklu České televize Hyde Park Civilizace, jehož tvůrci sympatického vědce získali pro rozhovor přímo v terénu.

Pokud si lámeme hlavu nad tím, jak by měla vypadat popularizace vědy moderním, svěžím, neotřelým a zapamatovatelným způsobem, tohle je návod. O to více ceněný, protože se významně dotýká i environmentálního tématu, které je v očích veřejnosti v lepším případě hůře uchopitelné. Není to jen samotnou osobností a projevem Jiřího Hulcra, ale také moderátor Daniel Stach odvedl svou připraveností a přehledem v tématu výbornou práci a obyčejné interview povýšil na poutavý faktický ping-pong a výrazně setřel rozdíl mezi dotazovaným a tazatelem.

Jiřímu Hulcrovi se i tímto zářezem povedlo nevídané. Z na první pohled nezajímavé a podle jeho slov nejpomlouvanější skupiny hmyzu dokázal vymodelovat fenomén, o který se nejen zajímají masová média, ale který rovněž představuje předobraz některých našich střetů s přírodou (a za ideálních okolností nabízí i mnohá řešení). Nebývalou měrou také patrně přispěl a přispívá k hledání dialogu v dlouze se vleklou válce mezi mnohými lesníky a ekology.

Co vše se v tomto případě podařilo napěchovat do necelé hodiny dokumentárního





O24

**Jiří Hulcr**  
přední světový expert  
na kůrovce

Hyde Park Civilizace

rozhovoru, je neuvěřitelné. Kůrovci (jakožto skupina lýkožravého hmyzu) jsou nejprve usazeni taxonomicky, abychom se co nejrychleji mohli věnovat jejich více než zajímavé biologii a ekologii. Originálními, ale trefnými obraty je tak popisován způsob chemické komunikace (kůrovci „prdí“ feromony) a další evoluční vychytávky, po jejichž výkladu zkrátka začnete mít lesní hmyz rádi. Konkrétními ukázkami v lesním porostu je demonstrován význam mrtvého dřeva. Ač může slovní spojení „strom začne žít, když umře“ znít trochu podezřele, zjistíte, že je na něm

vlastně hodně pravdy. Živé rostliny všeho druhu jsou většinou až po zuby ozbrojené nejrůznějšími chemickými substancemi proti okusu a sežrání. Ve fázi svého odumírání se z nich stávají bioreaktory, které poskytují živiny a životní příležitosti celé škále živočichů. A u stromů to platí dvojnásob. Kůrovci jsou v tomto ohledu důležitou složkou ekosystémů a potravních řetězců.

Ale to není zdaleka všechno. Věděli jste, že existují druhy kůrovců specializovaných na semena a jádra (např. avokáda)? Jiné třeba požírají kukuřičná nebo kávová zrna. A evolučně jsou samozřejmě vybaveny systémem na neutralizaci kofeinu. Samostatnou kapitolou je pak symbióza kůrovců s houbami - říše stále ještě zahalená mnoha tajemstvími, ale nepostradatelná pro rozklad dřevní hmoty.

Povídání se v závěrečné části samozřejmě stáčí i k bolestivé oblasti českého lesnictví - nedávné kůrovcové kalamitě. Lýkožrout zde samozřejmě není mimo hru, ale jak už je v moderní společnosti zvykem, je v roli obětního beránka. Jiří Hulcr pro tento střet s realitou používá připodobnění, kdy pouze lepíme náplasti na boláky systémově vytvořené choroby, aniž bychom se snažili hledat příčinu a podstatu problému. Zainteresovaný okruh veřejnosti už dobře ví, že gradace kůrovců je ve velké míře přirozený rovnovážný proces lesního prostředí ve fyziologicky stresovaných porostech s převahou jednoho druhu dřeviny (většinou smrku). Jako další příčina je vyzdvížena současná přílišná hustota porostů, kdy si stromy nadměru konkurují, a také pěstování druhů dřevin na neodpovídajících stanovištích.

Kromě mnoha odborných informací se také třeba dozvíte, že pan Sekora se tak trochu spletl. Protože Ferda mravenec byl holka. Pusťte si klidně na dobrou noc, je to bezva.

Díl Hyde Park Civilizace s Jiřím Hulcrem je k dispozici [zde](#). -jj-



## Pozvánky - březen 2025

### Ekoporadna při Šmidingerově knihovně zve:

#### Kurzy zdravého vaření

úterý 11. 3., nebo čtvrtek 13. 3. Vždy od 18 hod. na ZŠ Povážská (Nad Školou 560, Strakonice)

Další sezóna kurzů probíhá 1x měsíčně do května. Jednotlivé kurzy na sebe nenavazují, hlásit se můžete i jednorázově.

V této sezóně se budeme věnovat receptům světových kuchyní ve zdravějším rostlinném provedení. Tématem březnového kurzu bude **Čína**. Kurzovné 150 Kč, lektor Ing. Jan Juráš.

Přihlašování: [jan.juras@knih-st.cz](mailto:jan.juras@knih-st.cz) nebo 721 658 244.

#### Zelené otazníky - „Je bobr škůdce, nebo pomocník?“

středa 26. 3., 18 hod., společenský sál ŠK (III. nádvoří strakonického hradu), vstup volný

Odkud se k nám bobří vracejí a jaký je management tohoto druhu na území ČR? Jak funguje bobří rodina? Proč bylo bobří castoreum všelékem? Za jak dlouho postaví bobr hráz a pokácí strom? Jak se dívá

společnost na bobry? Proč mohou bobří hráze ušetřit milióny korun a proč se o tom nemluví? Na tyto a další otázky se pokusí odpovědět **RNDr. Jitka Uhlíková z AOPK ČR.** -jj-

## Pobočka ŠK Za Parkem zve:

### Přírodovědná procházka do okolí Cehnic

**ÚT 4. 3.** Sraz v 8:15 na nádraží na stanovišti č. 3. V 8:25 jede **autobus do Cehnic** (příjezd v 8:35). Odtud půjdeme celkem cca 15 km po zpevněných cestách a případně i terénem **zpět do Strakonice**. Uvidíme památné cehnické lípy, Jinín, rybníky, kapličku sv. Peregrina se studánkou, sejpy a tůně u Modlešovic a jiné přírodní a historické památky.

### Pondělní zastavení

**PO 17. 3.** Setkání s literaturou, tentokrát se vzpomínkami na **Jiřího Wolкера**. Od 16:00, pobočka Za Parkem.

### Ledňáčci

Schůzky rodin se zájmem o přírodu, tradice a lidové hry. Pro děti všeho věku (i v kočárku) s rodiči, prarodiči apod. Přicházet mohou i dospělí bez dětí nebo starší školáci bez dospělých. Pomoc při vedení programu je vítaná, ale není nutná. Chodit lze i nepravidelně. **Sraz v 16:00 před zámekem u vývěsky ŠK. ČT 6. 3.: připomeneme si jarní lidové zvyky, ČT 13. 3.: půjdeme ke Švandově lípě.**

#### Bližší informace:

Pobočka Šmidingerovy knihovny Za Parkem, Husova č. 380, Strakonice. Otevřeno PO a ČT 13–18, ST 8–12 hod. Kontakt: 380 422 720, [tereza.machkova@knih-st.cz](mailto:tereza.machkova@knih-st.cz). -ah-



## Drobné smetí

### Rok 2024 úspěšný pro sýčka

Úspěšnou hnízdní sezónu silně ohroženého sýčka obecného zaznamenali jihomoravští ornitologové. Celkový počet lokalit s výskytem sýčka v tomto regionu vzrostl na pět. Více viz [zde](#).

### Na chystanou spalovnu odpadů Vráto byla podána žaloba

Dvě ekologické organizace podaly společnou žalobu na rozhodnutí Krajského úřadu Jihočeského kraje o umístění spalovny v lokalitě Vráto u Českých Budějovic. Je zpochybňována kapacita záměru a poukazuje se na negativní vlivy na životní prostředí. Více informací se dočtete [zde](#).

### Názvy veganských potravin mohou zůstat

Původní návrh Ministerstva zemědělství o zákazu některých názvů rostlinných potravinových alternativ jako např. sójový párek nebo veganský burger byl nakonec přehodnocen. Nové názvosloví by znevýhodňovalo některé výrobce a mátló zákazníky. Více se dočtete [zde](#).

### Důležitá novela zákona o ochraně přírody a krajiny postupuje dále

Novela „stočtrnáctky“ obsahuje např. důslednější ochranu vzrostlých stromů ve městech při stavebních záměrech. Předpis prošel prvním čtením ve Sněmovně. Více viz [zde](#).

### Podíl obnovitelných zdrojů dále roste

Podíl obnovitelných zdrojů na celkové výrobě elektřiny meziročně vzrostl o 11,5 %. Jejich podíl na českém energetickém mixu v současné chvíli tvoří 16,5 %. Vzhledem k ostatním evropským státům i dlouhodobějším cílům (30procentní podíl do roku 2030) je však tempo růstu stále ještě pomalé. Více informací viz [zde](#). -jj-





### Tím se všechno mění - Naomi Kleinová

*„K odvrácení katastrofálního oteplování ještě zbývá čas, ale ne v rámci nynější podoby kapitalistických pravidel.“*

Do fondu Ekoporadny se nám dostala kniha, kterou mnozí označují za nejzásadnější publikaci na téma globální klimatické změny. Pokud bychom ji však měli hodnotit v současném časoprostoru, je nutné si uvědomit, že v originále vyšla již v roce 2014. České znění bylo připraveno o dekádu později a v tématu zběhlí čtenáři jistě zaznamenají určitý posun v realitě. Ač se jedná o tíživý sedmisetstránkový špalek, popisující veškeré hrůzy politické neutralizace globálního oteplování, je bohužel nutné konstatovat, že skutečnost za oněch 10 let získala ještě mnohem tmavší odstíny. Novinářka Naomi Kleinová po svých vysoce hodnocených textech Bez loga a Šoková doktrína přišla s knihou, která je až při pohledu zpět v mnohém pozitivní až



utopistická. Fosilní korporace totiž ještě přitvrdily, světová politická mapa se přelévá ve prospěch populistických oligarchů a veřejnost je kvůli dennodenním starostem o svůj díl chleba a her vůči tématu ještě daleko imunnější, než tomu bylo dříve. Knihu tak můžeme sice chápat jako určitý popis vývoje problematiky v čase a návod na změnu, ale rozhodně nemůžeme tvrdit, že by se věci vydávaly po kýžené trajektorii.

Pokud by pro vás publikace o takovém rozsahu byla moc velké sousto, hlavní myšlenky jsou vlastně velmi dobře shrnuty už v desetistránkové předmluvě Josefa Patočky k českému vydání. Základní až archetypální paralelou je téma globální klimatické změny na pozadí kapitalistického zřízení naší společnosti. V širším pojetí je míněn tzv. extraktivistický přístup, tedy v podstatě neomezené využívání přírodních (i lidských) zdrojů pro kumulaci hmotných statků a blahobytu ve prospěch užší skupiny lidí. Tento proces s tak dramatickými dopady můžeme časově zasadit do období od průmyslové revoluce až do dnešních dnů, přičemž ke konci 20. století dochází s postupující globalizací k nebyvalé akceleraci. Zásadním prozřením jsou rostoucí míra společenských nerovností, prohlubující se propast mezi globálním Severem a Jihem a postupující eroze takřka všech sociálních jistot. Všechny tyto procesy probíhají až v nápadné podobnosti s globální změnou klimatu, coby dalším průvodním jevem současného politicko-hospodářského zřízení. *„Klimatická krize představuje zásadní zpochybnění legitimacy neoliberálního kapitalismu, který se stal světově hegemonním politickým proudem v 80. letech minulého století.“*

Mnozí autoři si tak všímají zásadního rozporu; korporátní kapitalismus se dostal do slepé uličky a již není schopen (pokud kdy byl) řešit problémy, které sám vytvořil. Politická reakce dneška na mnohé problémy pak probíhá na dvou osách. Prvním je malování opatření a budoucnosti zeleno-růžovými barvami a neochvějná víra v technicistní řešení. Druhým pak trend popírání a dezinformací akcentovaný v podobě mnoha nacionalistických, autoritářských nebo otevřeně násilných politických zřízení. Pro oba směry je pak společná ignorace skutečné podstaty problému. Autorka nepopisuje přesnou podobu požadované proměny lidské společnosti, ale je si vědoma, že by se mělo jednat o hluboký přerod směřující proti samé podstatě kapitalistických myšlenek. Na několika místech knihy proces přirovnává k poválečnému Marshallovu plánu. Měla by to tedy být jakási vědomá mobilizace lidského a finančního úsilí k nápravě současného stavu. Zároveň je zde spatřován i obrovský potenciál pro řešení dalších celospolečenských problémů plynoucích právě z radikálně nerovnoměrného rozvrstvení společnosti.

*„Tyto hlasy upozorňují, že je nutné opustit samotnou logiku akumulace kapitálu a ekonomického růstu a nastoupit cestu cíleného odrůstání ekonomiky směrem ke společnosti vyložené nerůstové, post-kapitalistické, která zvládne naplňovat lidské potřeby a zároveň se vrátit do mezí rovnováhy s biosférou.“*

Alfou a omegou je pak řízený zánik nejlivnějšího a nejdestruktivnějšího odvětví - fosilního průmyslu. Tato v mnohém utopistická představa se však v bližším zkoumání jeví jako podmínka pro samotné pokračování lidské civilizace. Fosilní společnosti mají totiž v plánu vytěžit a spálit tolik uhlíku, že v přepočtu jde o pětinašobek množství, který by pro zemskou atmosféru znamenal udržení oteplení „pouze“ o dva stupně. Značná část knihy je věnována formám dobývání a zpracování těch zatím nejšpinavějších fosilních materiálů, jako jsou dehtové ropné písky nebo plyn těžený metodou frakování.

Autorka také v několika kapitolách rozebírá bláhové a nebezpečné vize geoinženýrství - úpravu parametrů globálního klimatu technickými zásahy. Na těchto praktikách je

nejbizarnější samotný fakt, že jsou vůbec legitimně uvažované jakožto jeden ze způsobů řešení. K tomu se pak přidávají partrně dobře promyšlené výroky a snahy některých samozvaných mesiášů - miliardářů, jako např. Richarda Bransona, kteří pod rouškou pomoci z klimatické krize jen dál vrství své úspory. Všimá si také nepříjemných historických milníků environmentálního hnutí, kdy některé velké organizace velmi netransparentně uzavíraly různě prospěšná spojení s fosilními korporacemi. Z podobné oblasti pocházejí také některá nazelená malovaná opatření, jako trh s emisními povolenkami, uhlíkový offset nebo ekologicky šetrná (nad)spotřeba. Kleinová v rozborech těchto témat jde opravdu za hranu a nezůstává než souhlasit, že za současného stavu již tato víceméně kosmetická řešení nebudou ani zdaleka stačit.

Velmi silnou a pozitivně laděnou částí knihy je pak popis nové vlny sociálního a aktivistického odporu proti extraktivistickým tendencím na mnoha místech Zeměkoule. Symbolickým vyústěním jsou pak střety pořádkových sil se zástupci původních národů při protestech proti stavbám nových ropovodů nebo špinavé těžbě fosilních paliv. V mnoha případech zájem na čistém životním prostředí svádí na stejnou stranu barikády skupiny, které by se zde z historického pohledu nikdy neocitly.

Ač je téma klimatické krize podle autorky řešitelné a historický kontext doby vzniku knihy ji naplňuje určitým pozitivním pohledem a nadějí, bezesporu se jedná o největší výzvu, jaké kdy lidská společnost čelila. Východisko totiž spočívá v překopání samotné podstaty našeho myšlení a fungování.

Těžko na tomto místě hodnotit, jak reálný tento přístup je. Kniha Tím se všechno mění však určitě stojí za pozornost. Minimálně se jedná o bravurně odvedenou reportážní práci, s obsáhlými rešeršemi podtémat. Usazuje na první pohled chaotickou změť motivací, střetů a orwellovských manipulací současného světa do uchopitelného rámce. A to není určitě málo.

Kniha je k dispozici ve fondu Ekoporadny při ŠK. -jj-

## Ze zimy do jara

Znáte ten pocit, kdy potřebujete být sami, a proto vyrazíte do krajiny, abyste se mohli svobodně nadechnout? Anebo chvíli, kdy nerušení pozorujete oknem svět venku a jste svědky toho, kdy se probouzí slunce? Jistě to znáte. A o tom jsou i následující básně.

*V krocích mléčného světla měsíce  
v překračování zmrzlých louží v cestě  
podél rybníka  
u dubu s puklinou v kmeni  
na jehož větvoví jsou rozvěšené  
myriády hvězd  
posloucháš ohlušující ticho*

*v nepohnutosti ponořen  
jsi vtahován*

*Bílé pláň  
stříbro*

*Jsi vtahován*

*míza se rozlévá  
ze středu  
směrem vzhůru  
do břicha, hrudi, do rukou,  
krku, naplňuje hlavu a oči*

*Až večer na vesnici probudíš štěkot psa za vraty  
a povědomé světlo v prostorách tě potěší  
vymrzlý usedneš nedaleko kamen  
budeš poslouchat u piva cizí rozhovory  
a dívat se jim do očí a odezírat jejich život*

*Jistě tam potkáš sám sebe  
Jistě tam potkáš sám sebe*

*U stromu, v hospodě u piva,  
v očích štamgastů,  
v cestě u rybníka,  
v oddechu utišení  
v milostném odevzdání*



Foto -jj-

*V krajině vlastního těla  
najdeš jistě sám sebe*

-----  
*Obzvlášť jemný černý čaj  
ráno oranžově září  
neviděné slunce  
na plechové stěně paneláku*

*komín teplárny  
vonná tyčinka  
čadí*

*Do oranžového zlata plechu  
se hypnoticky do jednoho bodu  
prodívat do srdce veškerenstva  
jako Jakub Böhme  
při sledování odlesku  
cínové nádoby*

**Michal Štěpánek**





## Kolik už mrazů dýchlo do úrody...

Také vám v minulém roce pomrzly na jaře na zahrádce pupeny, květy a mladé lístečky? Někomu ořešák, někomu třeba hrůšeň nebo moruše... a to jsme na tom byli v jižních Čechách ještě celkem dobře. Spálené hnědé listy opadalo, náhradní stihlo ještě vpučet, nějak to dopadlo a úrodu jsme zkrátka oželeli, jen když stromy zůstaly naživu. Ne pokaždé se to podaří a jedním z příkladů jsou dva jírovce pleťové, které rostly pod okny půjčovny na pobočce ŠK Za Parkem. V minulých letech z tří postupně v době pučení dva zmrzly, zůstal jeden a snad vydrží. „... Kolik už mrazů dýchlo do úrody...“ – to je povzdech básníka Ladislava Stehlíka (1908-1987) z jedné z jeho básní ze sbírky „Kvetoucí trnka“ (1936) a následují verše plné obdivu ke starému štěpu, který už tolik let vzdoruje nečasům a stále se ještě drží.

Zároveň se zde hovoří i o osení, protože autor byl sice synem krejčího a vlastním povoláním učitel, ale po celý život si udržoval sepětí se starostmi venkovských sousedů a přátel. Těch bělčických z jeho rodiště, myslívských (zde po řadu let působil) i těch, s nimiž se seznámil na svých cestách. Pozorování přírodních dějů v krajině mu bylo vlastní a psal o nich jak básně, tak prózu. A ještě byl i oblíbeným malířem.

Kdo si chodí pro ovoce i pro pečivo do obchodu, možná se o naději na úrodu příliš nezajímá. Zboží se vždycky odněkud doveze. Kdo má naproti tomu s rostlinami účast, ať už pro budoucí užitek, nebo jen tak, z principu, toho by mohl potěšit úryvek z knížky „Makom“ (2012) od Václava Cílka. V kapitole „Zeitgeist“ se mluví mimo jiné o společném posezení čtyř přírodovědců a citují se jejich postřehy. Jde o samá vážná témata, a přece jsou ta slova čtenáři příjemná. Je hezké se setkat prostřednictvím literatury s někým, kdo je starostlivý a soucitný. Posuďte sami: „... Po minulých zimě jsme u nás museli zaorat půlku ozimů, protože vymrzly i přes to globální oteplování. Bylo několik teplých zim, a tak jsme si přestali všimnout náchylnosti obilí na mrazy. Navíc obilí se musí postupně otužovat. Nejlepší je, když nejprve přijdou mírné mrazy tak – 2 °C, pak napadne sníh, obilky si v zemi zvykají, a když pak nastane skutečný mráz, umějí si s ním poradit. Ale když na proteplenou zemi najednou padne – 10 °C, plodiny to nevydrží...“ Co dodat? Doufejme, že letošní jaro bude příznivé. **-ah-**

### L. Stehlík: úryvek z básně „7. března“

Pod starým štěpem svítí dětské hlasy  
a jaro vane z chudobky a jív. –  
On, tíhou let už nachýlený k zemi,  
zří na ten jásoť dole pod větvemi –  
víc v nepohodě byl než v jasu živ.

Pod starým štěpem svítí dětské hlasy  
a pohled jara dálkou omžený. –  
Kolik už mrazů dýchlo do úrody,  
kolikrát podzim očesával plody –  
a přece viz, hle, nové pupeny!

Pod starým štěpem svítí dětské hlasy,  
v studené prsti klíčí zrní jar.  
Nad slibem setby skřivan jásající,  
sad ozářený nebem nad vesnicí –  
ten strom nám strážte, je už tolik stár...



Foto Eva Hadová



## Listovka

### Objevy detektiva Ledňáčka - odpovědi

- Pohlaví se u káně pozná podle velikosti. Dorůstá 40–57 cm, v rozpětí křídel měří 109–136 cm. Samci dosahují v průměru 85 % velikosti samic. Zbarvení nemá s pohlavím nic společného. Káně lesní je druhem, který ze všech v rámci Evropy má vůbec největší barevnou variabilitu. Neexistují zkrátka dvě úplně stejné káně. Některá je tmavá, jiná skoro bílá. U nás převládá tmavší hnědá forma se světlou skvrnitou podkovou na hrudi a se světlými plochami na spodní části křídel, ale i to je velmi různé - viz např. 21. díl „Ornitologa na drátě“ ([zde](#)) nebo pozoruhodné video připravené dětským autorem [zde](#).

Hlas káně připomíná kočičí mňoukání. Přepisuje se jako „vijé“ nebo „hijé“.

- Jak potvrzuje i název, káně lesní hnízdí nejčastěji na stromech v lese. Létají ale běžně nad volnou krajinou. Zde jim hrozí různá nebezpečí, a to hlavně úrazy na drátech elektrického vedení. To se v minulých cca 20 letech částečně zlepšilo výměnou aspoň některých sloupů typu „těčko“ za příznivější typ „pařát“ (viz Kompost [č. 10/2016](#)). I tak je to ale dosud velký problém a ročně si vyžádá život obrovského množství obětí (uvádí se 40 000 jedinců, viz [zde](#)).

Dalším neštěstím pro káně jsou snahy zemědělců nespolehat na dravce v boji s hlodavci. Místo podpory predátorů, např. přípravou většího počtu pozorovacích bidélek (což se v praxi potvrdilo jako velmi užitečné opatření), se dochází často k trávení hrabošů jedem. Následkem toho byly dokázány i otravy kání (viz např. [zde](#)). Samostatnou kapitolou je tzv. ptačí kriminalita, tj. cílené otravy (viz např. příslušný díl pořadu „Ornitolog na drátě“ [zde](#)).

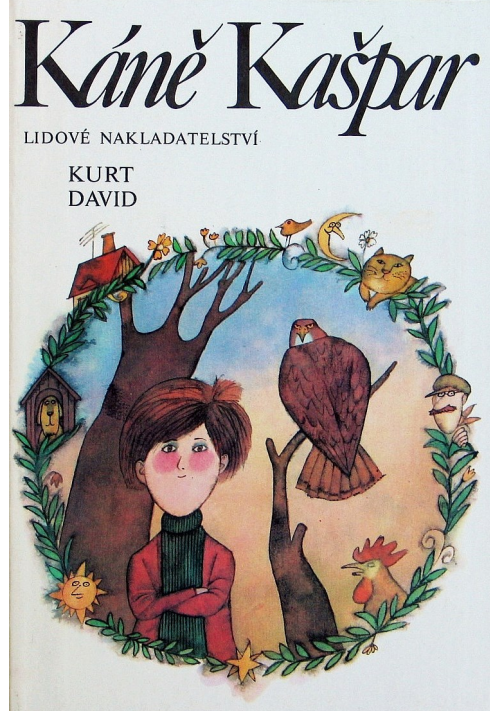
V knize Aloise Mikuly „Jak žijí“ (1965) jsou popsány překrásné zásunbní lety kání, při nichž pár společně krouží za stálého volání vysoko ve vzduchu a plachtí nebo vesluje křídly s nezvykle mocnými záběry. „... Nejčastěji se dával do okrasného letu sameček: vyšrouboval se spirálovitě do velké výše, odkud plachtil na velké vzdálenosti, aniž pohnul křídly. Někdy se z velké výšky vrhal střemhlav dolů, kde pak tiše plul nad korunami stromů...“

Tentýž sameček je v knize popsán i jako neohrožený strážce obsazeného území: „... Tehdy se stávalo, že oba dravci – držitel revíru a cizí příchozí – kroužili kolem sebe a nakonec se na sebe vrhli. Samička se při těchto pŮtkách zpravidla vznášela ve značné vzdálenosti od obou zápolících. Ten z bojujících, který byl níže, se při útoku druhého obvykle ve vzduchu obracel na hřbet, až nakonec cizí káně zapadla střemhlavým letem hluboko do lesa, kde se ztratila...“

Stává se také, že káně útočí na jiné konkurenty, například na výra. A na druhou stranu vrány, vlaštovky, konipasové a jiní menší ptáci někdy pronásledují kání. Té pak často nezbyvá nic jiného než odlétnout na klidnější místo nebo třeba i uniknout do velké výšky.

- Nejdůležitější informací v souvislosti s akcí Buteo (čili s celostátním sčítáním kání) je potřeba věnovat se této aktivitě dlouhodobě. To znamená vydávat se na pozorování skutečně třikrát za zimu po několik let, tak, aby se na to dalo spolehnout. To zní možná jako hodně náročný požadavek, zvláště když se vezme v úvahu, že data výprav jsou centrálně vyhlašována. Co když do toho pak přijde nemoc nebo nějaká jiná překážka? Naštěstí se s tím počítá a toleruje se mírné posunutí termínu, případně pomoc někoho dalšího, kdo sčítatele zastoupí.

Víc se o tom všem můžete dočíst v článku zakladatele akce Pavla Řepy v Kompostu [č. 11/2017](#) a v aktualizované metodice [zde](#). Teď v březnu bude ještě jedno sčítání, a pokud byste si jej chtěli vyzkoušet „nanečisto“, kontaktujte naši strakonickou ZO ČSOP. Budete mít možnost se domluvit se zkušenými účastníky akce, přidat se a ověřit si, jak by vám sčítání šlo. Bát se určování dravců ale vůbec nemusíte. Splést se u toho může každý, protože je obvykle vidáme proti světlu, z dálky a podobně. Amatérům to nemusí dělat starosti – s občasnou chybou se zkrátka počítá. **-ah-**



## Zdraví a strava

### Indie

Indická kuchyně je v kurzu. A na našem kurzu zdravého vaření jsme se o tom přesvědčili velkým zájmem účastníků. Nespolehli jsme se však pouze na pokrmy takřka notoricky známé z řetězců indických restaurací i u nás v ČR. Pronikli jsme také do tajů zajímavých indických dezertů. A jak to dopadlo? Vyzkoušejte doma sami.

#### Placky plněné brambory (2-3 ks)

**Ingredience těsto:** celozrnná špaldová hladká mouka (šálek), rostlinný olej (lžíce + na potírání), sůl (1/2 lžičky), mletý koriandr (1/2 lžičky), voda (1/4-1/3 šálku)

**Ingredience náplň:** 2 menší brambory, 1 ks jarní cibule, česnek (stroužek), zázvor (1 cm), římský kmín (1/2 lžičky), rostlinný olej (lžíce), sůl (1/2 lžičky)

**Postup přípravy:** Na těsto si odměříme mouku, osolíme a ochutíme koriandrem, přidáme olej a postupně přidáváme vodu. Vypracujeme do vláčného těsta. Rozdělíme na menší kusy, podsypáváme moukou a vyválíme slabší placky.

Brambory uvaříme ve slupce a necháme vychladnout. Nastrouháme najemno a promícháme s utřeným česnekem, nastrouhaným zázvorem, v hmoždíři podrceným římským kmínem a ostatními ingrediencemi. Náplň propracujeme, rozdělíme na stejný počet dílů jako těsto.

Náplní pomazeme polovinu rozválené placky a necháme volné okraje. Placku pře-





Foto Lída Růžičková

klopíme napůl a po okrajích spojíme. Pomažeme olejem a opékáme na suché pánvi dozlatova.

### Dal makhani

**Ingredience:** černá čočka (cca 400 g), fazole adzuki (cca 200 g), rajčatová passata (500 ml), rostlinná smetana (250 ml), rostlinný olej, 2 cibule, česnek (cca 6 stroužků), zázvor (cca 3 cm), bobkový list (cca 5 ks), drcený pepř, římský kmín (2 lžičky), drcený koriandr (2 lžičky), garam massala (3 lžičky), kurkuma (lžička), chilli (dle chuti), sůl (cca 3 lžičky)

**Postup přípravy:** Luštěniny namočíme na několik hodin a slijeme. V nové vodě dáme vařit fazole s bobkovým listem a po zhruba 20 minutách přidáme čočku (vody dáváme spíše menší množství a přiléváme, aby výsledná směs nebyla řídká). Vaříme do částečného rozvaření, vyndáme bobkový list, nesléváme, ale rozmačkáme (např. štouhadlem na brambory).

V jiném velkém hrnci si připravíme rajčatový základ. Na větším množství oleje restujeme dozlatova nadrobno pokrájenou cibuli. V závěru restování přidáme utřený česnek, nastrouhaný zázvor a veškeré koření (římský kmín nadrtíme ve hmoždíři). V oleji necháme vše chvíli rozvonět, zalijeme passatou a pár minut provaříme. Přidáme luštěniny, osolíme a vaříme cca 5 minut. Přilijeme smetanu, převaříme a dochutíme.

### Mrkvový puding

**Ingredience:** mrkev (cca 300 g), kokosové plnotučné mléko (konzerva), loupané mandle (cca 50 g), cukr (cca 1/3 šálku), mletý kardamom (lžička), skořice (lžička)

**Postup přípravy:** Mandle namočíme na několik hodin do vody a slijeme. Mrkev uvaříme vcelku doměkka. Ještě před vychladnutím smícháme s kokosovým mlékem, mandlemi a ostatními ingrediencemi a umixujeme ve stolním mixéru dohladka. Plníme do misek a necháme v lednici ztuhnout. -jj-

**Ing. Jan Juráš -jj-**

Ekoporadna při ŠK, Informační centrum neziskových organizací, Husova 380, Strakonice

Po, St: 7:30 - 16:00, Út, Čt: 12:00 - 16:00,  
Pá - po domluvě

tel.: 380 422 721, 721 658 244

E-mail: [jan.juras@knih-st.cz](mailto:jan.juras@knih-st.cz)

Základní organizace Českého svazu ochránců přírody  
Strakonice, Zámek 1

[www.csop-strakonice.net](http://www.csop-strakonice.net)

E-mail: [posta@csop-strakonice.net](mailto:posta@csop-strakonice.net)

**Kompost** - Strakonický měsíčník o ochraně přírody  
**Příspěvky v tomto čísle** - Jan Juráš, Alena Hrdličková (-ah-), Alan Šturm, Eva Legátová, Michal Štěpánek

**Grafika** - Jan Juráš

**Logo Kompost** - Monika Březinová

**Kresby** - Ivana Jonová

**Jazyková úprava** - Jan Juráš

**Kontakt** - [jan.juras@knih-st.cz](mailto:jan.juras@knih-st.cz), 380 422 721

Publikované články vyjadřují výhradně názory autorů



Anticopyright 2025



ŠMIDINGEROVA  
KNIHOVNA  
STRAKONICE